

Projet d'usine de recyclage moléculaire des plastiques en Normandie porté par Eastman

*Réunion de rentrée du comité de suivi du projet –
concertation continue*

Lundi 11 septembre 2023

Ordre du jour

Accueil des participants

1. Tour de table et sujets d'intérêt
2. Point de situation sur le projet d'Eastman
3. Canaux d'information et de communication
4. Prochaines étapes
5. Questions diverses

Conclusion



Les représentants du maître d'ouvrage

Bernard BREJUIN

Architecte en charge du projet

*Responsable de l'insertion
paysagère*

Expert invité

Didier RINDERS

Responsable de la construction

Expert invité

Godefroy MOTTE

Conseiller expert en développement durable

Membre permanent

Sofie VERGUCHT

Responsable plaidoyer économie circulaire

Experte invitée

Cedric PERBEN

*Directeur France du projet,
responsable des solutions circulaires
Europe*

Membre permanent

Catalina MAZOYER

*Directrice des Ressources Humaines
France*

Experte invitée

Objectifs de la réunion

- ✓ Vous offrir un point de situation à date sur le projet ;
- ✓ Echanger autour de vos sujets d'intérêt sur le projet ;
- ✓ Recueillir vos questions, propositions et recommandations ;
- ✓ Faire valider auprès de vous l'ordre du jour la prochaine réunion publique ;
- ✓ Faire approuver notre calendrier de travail pour les mois à venir.

Le représentant de la CNDP



Jean-Louis Laure

*Garant de la concertation continue
d'Eastman, désigné par la CNDP*

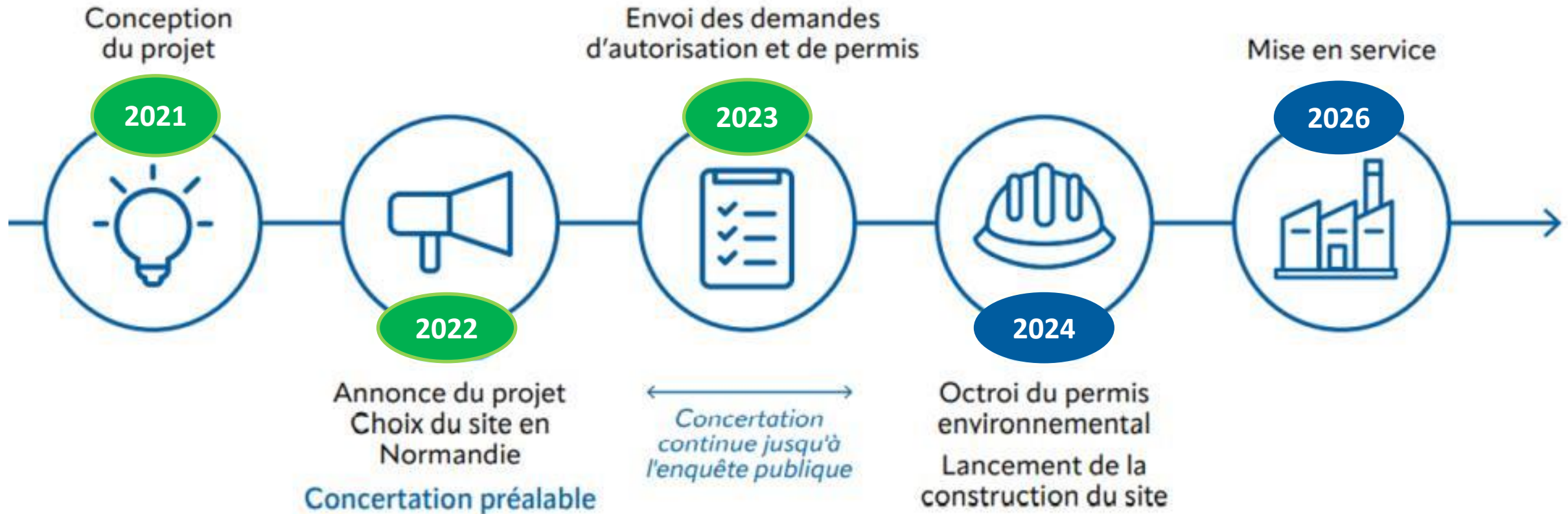
jean-louis.laure@garant-cndp.fr

CNDP, 244 boulevard Saint-Germain, 75007
PARIS

1.

Point de situation sur le projet

Le calendrier du projet



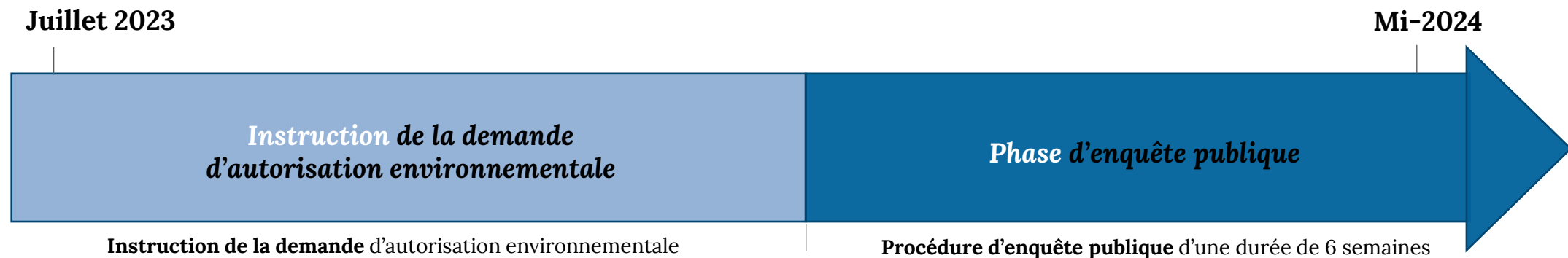
Dépôt du permis environnemental

Permis et études en cours

- ❑ Eastman a déposé la demande d'autorisation environnementale **le 31 juillet**, à la suite d'une réunion en sous-préfecture le 17 juillet.

⇒ *Retours sur le contenu de la réunion du 17 juillet.*

- ❑ La **phase d'instruction du dossier** est désormais ouverte. Cette étape précède la phase **d'enquête publique** qui durera **6 semaines**.



Fin de la période d'instruction du dossier de demande d'autorisation

Le diagnostic et fouilles archéologiques

Diagnostic archéologique

- ❑ Le calendrier est arrêté avec l'INRAP : les travaux ont débuté le **28 août** et finiront le **20 octobre 2023**.
 - ❑ Le diagnostic vise à évaluer le **potentiel archéologique du terrain**, et à établir la position de l'ancien lit de la Seine.
 - ❑ Réalisés sur **10% de la surface du terrain - 4 hectares**.
 - ❑ Donneront lieu à la **réalisation d'un rapport** qui sera remis au préfet dans le cadre de la **demande de permis de construire**.
- ⇒ *Le diagnostic fait face aux difficultés liées à la présence de boue.*



La chaufferie

Caractéristiques

La chaufferie située au Sud-Ouest de la parcelle sera **opérée par Veolia en tant que partenaire du projet** :

- Emprise au sol : 3,1 hectares ;
- 2 chaudières gaz en back up de 50 MW chacune.
- 4 lignes de combustion de **50 MW chacune** – puissance totale de **200 MW** ;

Fonctionnement

- La chaufferie sera exploitée par **32 opérateurs en roulement permanent** : 24h/24 et 7j/7 ;
- Combustibles de **Bois déchet et CSR*** en provenance de Normandie et des régions limitrophes (pour le Bois déchet : flux également en provenance du Royaume-Uni);

L'approvisionnement sera **opéré selon le flux de combustible et la phase du projet**:

- Pour le **flux CSR**, le transport se fera essentiellement par **camion**;
- Pour le **flux Bois**, le transport se fera :
 - Dans la première phase **essentiellement par camion**, avec un peu de transport par barge en provenance d'Ile de France ;
 - À terme il est prévu de **développer le transport par barge** dès lors que cela sera possible.



1. Insertion paysagère et architecturale

La préservation de l'environnement

- Eastman respectera la réglementation afin de **préserver 10 %** des **40 hectares** de terre de la parcelle ;
- Les **zones humides** et à **fort intérêt** à proximité des *Espaces Boisés Classés (EBC)*, ne seront pas aménagées ;
- Les essences plantées **tiendront compte du réchauffement climatique**, de la **faune et de la flore environnante** ;

La gestion de l'eau pluviale

- Gestion des eaux pluviales sur la parcelle avec la **valorisation des fossés périphériques** ;
- Gestion des eaux d'incendie **avec confinement par bassins étanches**.



Parcelle de terrain, site d'Eastman.

2. Insertion paysagère et architecturale

Conception des bâtiments

- ❑ Les couleurs des bâtiments respecteront le nuancier autorisé par le Plan local d'urbanisme intercommunal (PLUi). Les tons **mats** et **pâles** seront privilégiés pour **éviter les reflets** (effet albédo) ;
- ❑ Eastman envisage **l'installation d'éléments de façade fictifs**, pour rendre l'ensemble plus **esthétique** et **harmonieux**.
- ❑ Volonté d'afficher une **conception en accord avec les exigences de développement durable** et des modifications du règlement construction :
 - **Toitures végétalisées** ;
 - **Matériaux biosourcés** (ossature bois et isolants) privilégiés pour les bâtiments tertiaires (en accord avec les exigences ICPE et assurances incendie FL Global) ;
 - **Panneaux solaires photovoltaïques** (autoconsommation électrique) et thermique (Eau chaude sanitaire des vestiaires et cuisine) ;
 - **Réversibilité des constructions dans le choix des matériaux** (recyclage matériaux en fin de vie).



Parcelle de terrain, site d'Eastman.

3. Insertion paysagère et architecturale

Collaboration avec le Parc naturel des Boucles de la Seine Normande

- ❑ **Le 17 juillet**, première rencontre avec les équipes du Parc ;
- ❑ Des échanges très **riches**, ayant élevé le niveau de connaissance des équipes sur **le territoire** et des **caractéristiques de la faune et de la flore locale** ;
- ❑ Des perspectives d'**initiatives communes avec le Parc** ;
- ❑ **Une prochaine réunion sera organisée à la rentrée** pour consolider cette collaboration



Paysage du Pays de Caux en Normandie.

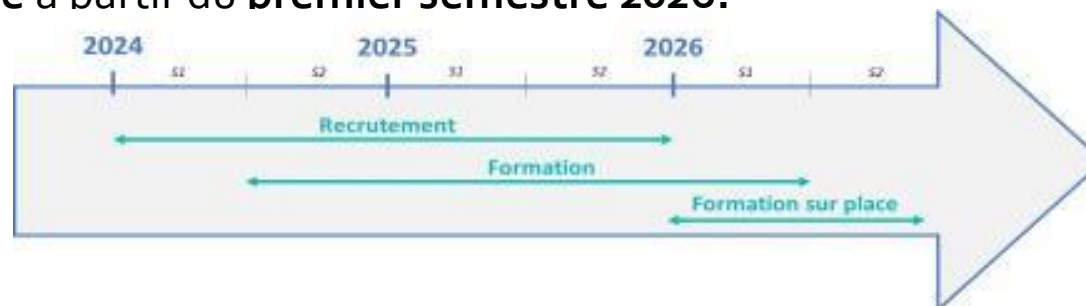
1. Recrutement et formation*

Une grande variété de profils

- ❑ **Des profils expérimentés** : opérateurs chimiques ou profils techniques, dans les domaines de la maintenance ou pour les fonctions supports (informatique, achats, RH etc.) ;
- ❑ **Des profils non-expérimentés** : pour les fonctions logistique, manutention ou entretien.

Un plan de recrutement sur 3 ans, avec une vague importante en 2025

- ❑ **350 employés à temps plein** pour faire **fonctionner l'usine à pleine capacité** ;
- ❑ Le recrutement sera lancé au **premier semestre 2024**, la formation au second de la même année. Le pic des recrutements sera atteint en 2025 ;
- ❑ Ouverture de la **formation sur place** à partir du **premier semestre 2026**.



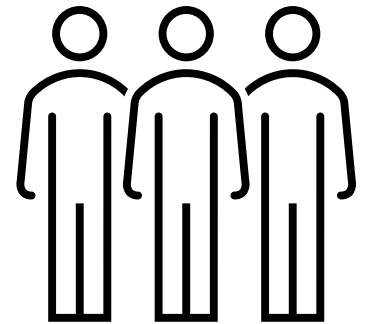
2. Recrutement et formation

Les besoins pour les 3 unités de production

Les premières embauches débuteront en 2024 et s'étaleront progressivement jusqu'en 2026.

Environ 200 postes seront nécessaires pour le fonctionnement et la maintenance :

- ❑ **86 postes** à pourvoir pour l'unité de production de plastiques mixtes ;
- ❑ **54 postes** à pourvoir pour l'unité de méthanolyse, qui concentrera la réaction chimique de dépolymérisation ;
- ❑ **50 postes** à pourvoir pour l'unité de polytéréphtalate d'éthylène (PET) et copolyesters spéciaux.



Questions et Réponses



2.

**Canaux d'information et de
communication de la
concertation continue**

Rappel – outils de communication et de participation

Le site internet de la concertation continue

- ❑ Toutes les informations accessibles sur le site internet de la concertation* :

www.concertation-eastman-normandie.fr

Des moyens de communication mutualisés avec les acteurs locaux

- ❑ Diffusion des actualités du projet via le journal local du *Quinzo* et les journaux locaux.
- ❑ Pour la phase de travaux :
 - Les panneaux routiers et options digitales ;
 - Un référencement au sein de la plateforme *Allô Industrie*.

La publication des études

- ❑ Maintenir le public local informé de la conclusions des études ;
- ❑ Conclusions et synthèses publiées sur le site internet et via une rubrique « études et document ».

1. L'exposition du projet

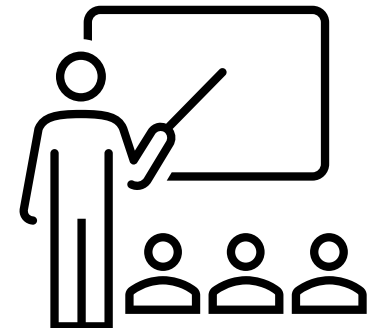
Une exposition sur le projet

- ❑ Un dispositif d'information prochainement accessible au niveau du jardin de la maison d'Eastman.

Une exposition sur les projets du territoire

Un projet d'exposition à la maison des Compétences de Caux Seine Agglo visant à :

- ❑ Informer sur les **grands projets industriels à l'échelle du territoire** (Eastman, ExxonMobil, Plastic Energy, Futerro etc.) ;
- ❑ Eclairer sur les **transitions d'envergure à l'œuvre** au sein du territoire ;
- ❑ Sensibiliser les jeunes aux **métiers de l'industrie de demain**.



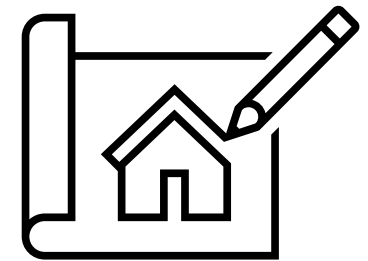
2. L'exposition sur les projets du territoire

Une exposition immersive et multisite

- ❑ **L'utilisation de nombreux supports** à destination du public : vidéos, maquettes, cartes interactives, réalité virtuelle.
- ❑ Une **exposition itinérante et multisite** : lycées, collèges, entreprises, centres de formation, mairies.

Calendrier du projet d'exposition

- ❑ Août 2023 : mobilisation des **contenus auprès des entreprises** ;
- ❑ Septembre 2023 : coconstruction d'un **plan de travail commun** ;
- ❑ Juin 2024 : **Inauguration de l'exposition** à la Maison des Compétences.



Le résumé non-technique de l'étude d'impact

Une publication officielle prochainement

- ❑ Une publication officielle au moment de l'enquête publique
- ❑ C.E.N (Circular Economy Normandy) est l'entité créée par Veolia pour exploiter la chaufferie de l'usine.

EASTMAN

C.E.N

La structuration du dossier

1. Présentation du projet ;
2. Synthèse de l'état initial ;
3. Impact du projet et mesures associées ;
4. Solutions de substitution.

Usine de recyclage moléculaire des plastiques et chaufferie bois déchets – CSR à Saint-Jean-de-Folleville (76)

Eastman et C.E.N

Résumé non technique de l'étude d'impact

⇒ Avez-vous des questions et/ou suggestions de révisions ?

Questions et Réponses



3.

Les prochaines étapes

La newsletter

Envoi tous les deux mois aux contacts inscrits sur le site de la concertation.

Deuxième newsletter – Septembre

- ❑ 3 questions à Brad Lich, Vice-président exécutif et directeur commercial d'Eastman global
- ❑ Éditorial par l'association Chêne
- ❑ Nouvelles:
 - ❑ Dépôt de la demande du permis environnemental
 - ❑ Diagnostic archéologique
 - ❑ Plan de recrutement
 - ❑ Insertion paysagère
- ❑ Articles de presse:
 - ❑ Interview de Mark Costa, DG Eastman dans *Politico*
 - ❑ Article du *Monde* sur l'adaptation des sites industriels aux risques climatiques

⇒ *Qu'en avez-vous pensé ?*

Troisième newsletter

- ❑ À venir fin octobre-début novembre

⇒ *Quels sujets souhaitez-vous y voir figurer ?*

Prochaine réunion publique

❑ La **prochaine réunion publique** pourrait avoir lieu :

⇒ 1^{er} choix: **Mardi 10 octobre**

⇒ 2^{ème} choix: **Mercredi 18 octobre**

❑ Elle aura lieu en présentiel à la *Maison des Compétences* ;

Ordre du jour de la réunion publique

❑ Parmi les sujets traités lors de la réunion publique de début octobre, Eastman envisage :

1. Le dépôt de la demande de permis auprès des services préfectoraux ;
2. Les études finalisées et en cours ;
3. Un point sur la situation du terrain : fouilles archéologiques, remblaiement, insertion paysagère ;
4. Le partage des premières discussions avec ATMO Normandie au sujet des odeurs ;
5. Un point sur le cadre normatif relatif au recyclage en France ;
6. Un point à date sur le recrutement et les enjeux de ressources humaines.

⇒ *Souhaitez-vous y voir traiter d'autres sujets ?*

Quatrième réunion du Comité de suivi

- ❑ La **prochaine réunion du Comité** pourrait avoir lieu la **première semaine de novembre** en visioconférence (1 au 3 ou 6 au 10 novembre).

Le trombinoscope des membres du comité

- ❑ Un trombinoscope simplifié des membres du comité de suivi a été réalisé. Y figurent les noms, fonctions des membres ainsi qu'un portrait tiré d'internet ou demandé aux membres.

⇒ *Êtes-vous d'accord pour qu'il soit publié sur le site internet de la concertation?*

Trombinoscope des membres du comité



Didier FERAY

Président de l'association Chêne

- *Membre du Conseil Municipal d'Allouville-Bellefosse*
- *Retraité du monde industriel*



Cyril MORIN

Riverain



Christian ABRAHAM

Ancien maire de Saint-Aubin-de-Crétot
Conseiller municipal



Christelle LENORMAND

Riveraine
Ancienne assistance technique et administrative (conseillère de l'emploi)



Pierre VAN CAENEGEM

Caux Seine
Développement
Responsable Développement entreprises et attractivité



Jean-Philippe PETIT

Président de l'association In Case

Directeur des Affaires Générales chez ExxonMobil France



Marie-Dolores PAUILLACQ

Riveraine

- *Responsable d'agence CRIT*
- *Secrétaire CSE et Référente syndicale adjointe CFE-CGC*



Thierry LECERF

Président de l'association Eco-Choix

Ancien Project Manager et développeur informatique chez Renault



Sabrina HINNNGER DRUGY

Riveraine

- *Directrice de secteur chez CRIT*
- *Membre du COPII et du CA de l'association MASE*



Damien RESTOUX

Maison des Compétences
Responsable Développement des compétences